

**МУНИЦИПАЛЬНОЕ БЮДЖЕТНОЕ ДОШКОЛЬНОЕ
ОБРАЗОВАТЕЛЬНОЕ УЧРЕЖДЕНИЕ
ЛЕСНОВСКИЙ ДЕТСКИЙ САД «БУРАТИНО»**

688901, Камчатский край, Тигильский район, с. Лесная,
ул. Советская, 13
тел. 8(41537) 2-00-44, т/ф. 8(41537) 2-00-16
E-mail: lesnaya_buratino@mail.ru

ПРИКАЗ

от 11.08.2021

с. Лесная

№ 90 -Д

**Об утверждении Рабочей
программы учителя логопеда для
старшей группы
на 2021-2022 учебный год**

На основании принятого на педагогическом совете проекта Рабочей программы учителя логопеда для старшей группы на 2021-2022 учебный год (протокол № 8 от «11» августа 2021 г.)

ПРИКАЗЫВАЮ:

1. Утвердить Рабочую программу учителя логопеда для старшей группы на 2021-2022 учебный год
2. Работу педагогов и персонала организовать в соответствии с планом.
3. Контроль за выполнением данного приказа оставляю за собой.

Заведующий МБДОУ Лесновский
детский сад «Буратино»

Н.А.Сиверина

Муниципальное бюджетное дошкольное образовательное учреждение
Лесновский детский сад «Буратино»

Согласовано:

На заседании педсовета
приказ № _____
от _____ 2021г.

Утверждаю:

заведующий МБДОУ Лесновский
детский сад «Буратино»
_____ Н.А.Сиверина
приказ № _____ от _____ 2021г

ПРОГРАММА

«Логопедические занятия с детьми младшего дошкольного возраста»

Срок реализации 1 год
Возраст детей – 6-7 лет

Трошкина Тарика Николаевна
учитель - логопед

с.Лесная
2020-2021 гг

СОДЕРЖАНИЕ

№ п/п	Раздел	Страница
1.	Целевой раздел	3
1.1.	Пояснительная записка	3
1.2.	Цели и задачи по освоению Программы	8
1.3.	Принципы и подходы к формированию Программы	9
1.4.	Психолого-педагогическая характеристика особенностей развития детей 5-7 лет	10
1.5.	Особенности речевого развития детей 5-6 лет	11
1.6.	Особенности речевого развития детей 6-7 лет	12
1.7.	Характеристика речи детей с фонетико-фонематическим недоразвитием и ОНР IV уровнем речевого развития	13
1.8.	Планируемые результаты Рабочей Программы	15
2.	Содержательный раздел	17
2.1.	Содержание деятельности учителя-логопеда	17
2.2.	Направления работы	18
2.2.1.	Диагностическая работа	18
2.2.2.	Система педагогической диагностики	20
2.2.3.	Коррекционно-развивающая работа	21
2.3.	Форма организации обучения	23
2.4.	Взаимодействие с воспитателями и специалистами ДОУ	25
2.4.1.	План взаимодействия и сотрудничества со специалистами ДОУ	25
2.4.2.	Преимственность в планировании НОД логопеда и воспитателя	26
2.4.3.	Совместная коррекционная деятельность логопеда и воспитателя	26
2.5.	Взаимодействие с родителями	29
3.	Организационный раздел	32
3.1.	Материально-техническое оснащение кабинета логопеда	32
3.2.	Методическое обеспечение	32
3.3.	Модель организации коррекционно-образовательного процесса	36
4.	Дополнительный раздел	38
4.1.	Годовой рабочий план	38
4.2.	Учебный план	41
4.3.	Расписание образовательной деятельности	41
	Библиография	42
	Тематическое планирование логопедических занятий	Приложение 1
	Перспективное планирование работы с детьми с фонетико-фонематическим недоразвитием речи	Приложение 2
	План индивидуальной коррекционной работы по звукопроизношению	Приложение 3

1. ЦЕЛЕВОЙ РАЗДЕЛ

1.1. Пояснительная записка

Федеральный государственный стандарт дошкольного образования определяет целевые ориентиры – социальные и психологические характеристики личности ребенка на этапе завершения дошкольного образования, среди которых речь занимает одно из центральных мест как самостоятельно формируемая функция, а именно: к завершению дошкольного образования ребенок хорошо понимает устную речь и может выражать свои мысли и желания. Так же речь включается в качестве важного компонента, в качестве средства общения, познания, творчества в следующие целевые ориентиры:

Ребенок активно взаимодействует со сверстниками и взрослыми, участвует в совместных играх;

Ребенок способен договариваться, учитывать интересы и чувства других, сопереживать неудачам и радоваться успехам других, стараться разрешать конфликты;

Ребенок может фантазировать вслух, играть звуками и словами;

Ребенок проявляет любознательность, задает вопросы, касающиеся близких и далеких предметов, и явлений, интересуется причинно-следственными связями (как? почему? зачем?), пытается самостоятельно придумывать объяснения явлениям природы и поступкам людей;

Ребенок обладает начальными знаниями о себе, о предметном, природном, социальном и культурном мире, в котором он живет.

По сути, ни один из целевых ориентиров дошкольного образования не может быть достигнут без освоения речевой культуры.

Для достижения целевых ориентиров необходима систематическая профилактика и коррекция речевых нарушений у детей, поскольку многие из них имеют особенности, которые могут нарушить благоприятный ход онтогенеза речи, что наиболее ярко проявляется к пятилетнему возрасту.

В связи с нарастающей тенденцией появления в массовых садах большого количества детей с нарушениями речи различной степени тяжести, в том числе и детей с тяжелыми нарушениями речи (Общее Недоразвитие Речи, Задержка Речевого Развития, дизартрия), принятие новых федеральных образовательных стандартов дошкольного образования предусматривающих возможность организации и создания специальных условий для детей имеющих ограниченные возможности здоровья, есть необходимость в функционировании для таких детей логопункта в дошкольном учреждении. Анализ организационной и содержательной сторон деятельности логопункта выявляет, что при четкой организации логопункт может обладать высокой эффективностью коррекционного, профилактического воздействия, разнообразием в выборе средств и играет важную роль в речевой и общей подготовке детей к школе. Модель логопункта органично вписывается в систему ДОУ любого типа, результативна и малозатратна.

Если рассматривать специфику работы логопедического пункта, то можно отметить следующее:

1. Основной контингент – дети с проблемами речевого развития (НПОЗ (нарушение произношения отдельных звуков), дислалия, фонетико-фонематическое недоразвитие речи (ФФНР)).

2. Преимущественно подгрупповая, индивидуальная формы занятий, занятия в микрогруппах.

Данная коррекционно-развивающая программа разработана в целях оказания логопедической помощи дошкольникам, имеющим нарушение звукопроизношения с фонематическими нарушениями речи.

Овладение правильным произношением речевых звуков является одним из очень важных звеньев в развитии речи ребенка. Процесс становления звукопроизношения заканчивается к 5-6-летнему возрасту, когда ребенок правильно может произносить все звуки. Однако благополучное формирование звукопроизводительной стороны речи происходит далеко не всегда. У многих детей дефекты звукопроизношения, возникнув и закрепившись в детстве, с большим трудом преодолеваются в последующие годы и могут сохраниться на всю жизнь.

Недостатки устной речи могут являться причиной ошибок в письменной речи. У 16,7% будущих первоклассников имеются предпосылки к артикуляторно-акустической дисграфии. У детей с нечёткой артикуляцией необходимо проводить дифференциацию звуков родного языка.

Кроме того, научными исследованиями в области дефектологии доказано исключительно

важное значение раннего распознавания речевого недоразвития и его более ранней коррекции, что позволяет предупреждать затруднения детей при обучении в школе. Коррекционно-воспитательная работа с детьми дошкольного возраста приводит к значительной их компенсации.

Программа написана в соответствии с современными представлениями науки о механизмах формирования звукопроизношения у ребенка. Теоретической основой программы являются положения о соотношении коррекции и развития, разработанные Л.С. Выготским, П.Я. Гальпериным, Б.Д. Элькониным. В программе также нашли отражения идеи ряда учёных: Г. А. Волковой, Л.С. Волковой, В. А. Ковшикова, Р. И. Лалаевой, Л. Г. Парамоновой, О.В Правдиной, Т. Б. Филичевой, Т.Б. Чиркиной, М. Ф. Фомичёвой, М. Е. Хватцева по проблеме коррекции устной речи.

Базисным тезисом при разработке данной программы стала теория Н.А. Бернштейна об уровне принципе формирования навыков. Согласно этой теории, любой навык на начальном этапе своего формирования под контролем сознания, но по мере совершенствования навыка отдельные операции автоматизируются и их регуляция осуществляется уже в более свернутом виде, вне контроля сознания. В завершение этого процесса под контролем сознания остается только конечный результат всей цепочки операции. Эта схема применима к навыкам правильного звукопроизношения.

Условия реализации программы

Создание предметно-развивающей среды:

- Предоставляет возможность общения в совместной деятельности детей и взрослых и возможность уединения;
- Способствует реализации образовательной программы;
- Должна быть содержательно-насыщенной, трансформируемой, полифункциональной, вариативной, доступной и безопасной.
- Логопедический кабинет, оборудованный в соответствии санитарно-гигиеническими нормами;
- Комплексный подход при коррекции речи и привлечение других специалистов (невропатолога и психолога);
- Оборудование: настенное и/или индивидуальные зеркала, шпатели, салфетки, приспособления для работы над силой выдоха, дидактический и игровой материал;
- Сотрудничество с семьей;
- Основа логопедической работы на занятии – разнообразные игры.

Целевые ориентиры:

Результатом реализации коррекционной программы следует считать, когда дошкольник может:

- правильно артикулировать все звуки речи в различных фонетических позициях и формах речи;
- четко дифференцировать все изученные звуки;
- называть последовательность слов в предложении, слогов и звуков в словах;
- производить элементарный звуковой анализ и синтез;
- находить в предложении слова с заданным звуком, определять место звука в слове;
- различать понятия «звук», «слог», «предложение» на практическом уровне;
- овладеть интонационными средствами выразительности речи в пересказе, чтении стихов.

1.2. Цели и задачи по освоению Программы

Установление причин речевых нарушений, квалификации их характера, степени выраженности, структуры речевого дефекта позволяют определить цель, задачи, содержание и формы логопедического воздействия.

Цель: Создание условий для устранения речевых недостатков у детей старшего дошкольного возраста, развитие речи и коррекция ее недостатков, а также формирование умения пользоваться речью как средством коммуникации для дальнейшей успешной социализации и интеграции в среду сверстников.

Задачи:

Обследование воспитанников МБДОУ и выявление среди них детей, нуждающихся в профилактической и коррекционной помощи в области развития речи.

Изучение уровня речевого, познавательного, социально-личностного, физического развития и

индивидуальных особенностей детей, нуждающихся в логопедической поддержке, определение основных направлений и содержание работы с каждым ребёнком.

Привитие детям навыков коммуникативного общения.

Систематическое проведение необходимой профилактической и коррекционной работы с детьми в соответствии с планами индивидуальных и подгрупповых занятий (Развитие артикуляционной и мелкой моторики, просодических компонентов, развитие речевого дыхания, постановка звуков и ввод их в речь, развитие и совершенствование фонематических процессов: анализа, синтеза, восприятия и представлений, формирование связной, грамматически правильной речи и коммуникативных навыков, фонетической системы русского языка, элементов грамоты, создание предпосылок (лингвистических, психологических) к полноценному усвоению общеобразовательной программы по русскому языку в школе, профилактика психологических трудностей, связанных с осознанием речевого дефекта, профилактика нарушений письменной речи).

Проведение мониторинговых исследований результатов коррекционной работы, определение степени речевой готовности детей к школьному обучению.

Формирование у педагогического коллектива МБДОУ и родителей информационной готовности к логопедической работе, оказание помощи в организации полноценной речевой среды.

Координация деятельности педагогов и родителей в рамках речевого развития детей (побуждение родителей к сознательной деятельности по речевому развитию дошкольников в семье).

Организация эффективного коррекционно-развивающего сопровождения детей с различными речевыми нарушениями.

Охрана и укрепление физического и психического здоровья детей с речевой патологией.

Обеспечение позитивного эмоционально-личностного и социально-коммуникативного развития.

Для достижения конечного результата коррекционно-образовательной деятельности – устранения недостатков в речевом развитии дошкольников, коррекционный процесс планируется в соответствии с основными этапами и задачами каждого этапа, что можно представить в виде следующей модели:

Содержание коррекционно-развивающей работы направлено на создание условий для устранения речевых дефектов, на предупреждение возможных последствий речевых недостатков.

1.3. Принципы и подходы к реализации Программы

Выполнение коррекционных, развивающих и воспитательных задач, поставленных Программой, обеспечивается благодаря комплексному подходу и интеграции усилий педагогов, и семей воспитанников.

Процесс нормализации речи детей осуществляется с учетом общедидактических и специальных принципов:

Принцип развития предполагает выделение в процессе логопедической работы тех задач, трудностей, этапов, которые находятся в зоне ближайшего развития.

Принцип системного подхода предполагает анализ взаимодействия различных компонентов речи. Коррекция нарушения произношения звуков и слоговой структуры слов позволяет добиваться нужной четкости и внятности речи. В то же время развитие фонематического восприятия подготавливает основу для формирования грамматической и морфологической систем словообразования и словоизменения.

Принцип комплексности предполагает воздействие на дефект и личность ребенка усилиями разных специалистов.

Принцип деятельностного подхода учитывает ведущую деятельность ребенка данного возраста в логопедической работе.

Принцип психологической комфортности предполагает психологическую защищенность ребенка, обеспечение эмоционального комфорта, создание условий для его самореализации.

Принцип связи с другими сторонами психического развития раскрывает зависимость формирования отдельных компонентов речи от состояния других психических процессов.

Принцип систематичности предполагает наличие единых линий развития и воспитания.

Принцип ориентировочной функции знаний. Знание в психологическом смысле – не что иное, как ориентировочная основа деятельности, поэтому форма представления знаний должна быть понятна детям и приниматься ими.

Принцип максимального использования в работе различных анализаторов: слухового, зрительного, тактильно-вибрационного, двигательного-кинестетического.

Принцип последовательного перехода от более легкого к более трудному.

1.4. Особенности речевого развития детей 6-7 лет.

Дети этого возраста начинают осваивать в сюжетно-ролевых играх сложные взаимодействия людей, отражающие характерные значимые жизненные ситуации, например, свадьбу, рождение ребенка, болезнь, трудоустройство. Игровые действия детей становятся более сложными, обретают особый смысл, который не всегда открывается взрослому. Продолжает развиваться восприятие, образное мышление. Продолжают развиваться навыки обобщения и рассуждения, но они в значительной степени ещё ограничиваются наглядными признаками ситуации. Развивается воображение, однако часто приходится констатировать снижение развития воображения в этом возрасте в сравнении со старшей группой.

Внимание дошкольников становится произвольным, время произвольного сосредоточения достигает 30 минут. Продолжают развиваться все компоненты речи, диалогическая и некоторые виды монологической речи. Расширяется словарь. Дети начинают активно употреблять обобщающие существительные, синонимы, антонимы, прилагательные. В подготовительной к школе группе завершается дошкольный возраст: ребенок обладает высоким уровнем познавательного и личностного развития, что позволяет ему в дальнейшем успешно учиться в школе.

1.5. Характеристика речи детей с ФФНР (фонетико-фонематическое недоразвитие речи) и ОНР (общее недоразвитие речи).

В классической литературе выделено три уровня, характеризующих речевой статус детей с ОНР: от отсутствия общеупотребительной речи до развёрнутой фразовой речи с элементами лексико-грамматического и фонетического недоразвития.

Контингент дошкольников шестого года жизни, направленных в группы с ОНР, имеют третий уровень речевого развития (ОНР III ур.р.). ОНР III ур.р. характеризуется наличием фразовой речи с элементами лексико-грамматического и фонетико-фонематического недоразвития речи при относительно благополучном понимании речи. Дети могут рассказать о себе, о своих товарищах, событиях окружающей жизни. Свободное общение оказывается для них крайне затруднительным. Характерным является недифференцированное произнесение звуков, когда один звук заменяет одновременно два или несколько звуков данной фонетической группы (звук [сь], ещё не сформированный, заменяет свистящие и шипящие). Фонематическое недоразвитие у детей этой группы проявляется в основном в несформированности процессов дифференциации звуков. Это задерживает овладение звуковым анализом и синтезом. Уровень фонематического восприятия находится в определённой зависимости от выраженности фонематического недоразвития. Отмечаются ошибки в слоговой структуре и звуконаполняемости слов. Диагностическим показателем недоразвития речи третьего уровня является нарушения слоговой структуры. Типичными являются также персеверации слогов («хихис» - хоккеист), антиципации («астобус» - автобус), добавление лишних слогов и звуков («лимонт» - лимон). Это свидетельствует в первую очередь о первичном недоразвитии в сфере слухового восприятия. Словарь значительно беднее чем у сверстников. С наибольшей очевидностью это выявляется при изучении активного словаря. Анализ детских высказываний говорит о выраженном аграмматизме. Типичен также импрессивный аграмматизм. Дети не всегда различают формы числа, рода, падежа существительных и прилагательных. Указанные недостатки в сфере фонетики, лексики, грамматического строя с наибольшей отчетливостью проявляются в различных формах монологической речи (пересказ, рассказ по картинке, серии картинок, рассказ описание).

Для детей с общим недоразвитием речи характерен различный уровень развития основных свойств внимания. Речевая недостаточность сказывается и на развитии памяти. Связь между речевыми нарушениями у детей и другими сторонами психического развития обуславливает специфические особенности мышления. Дети отстают в развитии словесно – логического мышления, без специального обучения с трудом овладевают анализом и синтезом, сравнением, обобщением. Им присуще и некоторое отставание в развитии двигательной сферы. Особого внимания требует рассмотрение особенностей мелкой моторики рук.

Для преодоления перечисленных недостатков требуется длительное специально организованное коррекционное воздействие, включающее комплекс коррекционно-развивающих

мероприятий, направленных на формирование компонентов языковой системы, коммуникативной и регулирующей функции речи. Нормализация речи в сочетании с активизацией познавательной деятельности, мышления, памяти, аффективно-волевой сферы позволит обеспечить полноценную готовность детей к обучению в школе.

К ОНР IV уровня отнесены дети с остаточными явлениями недоразвития лексико-грамматических и фонетико-фонематических компонентов языковой системы. Для детей данного уровня типичным является несколько вялая артикуляция звуков, недостаточная выразительность речи и нечёткая дикция. Незавершенность формирования звуко-слоговой структуры, смешение звуков, низкий уровень дифференцированного восприятия фонем являются важным показателем того, что процесс фонемообразования у детей не завершён.

Фонетико-фонематическое недоразвитие речи (ФФНР) – это нарушение процесса формирования произносительной системы родного языка у детей с различными речевыми расстройствами вследствие дефектов восприятия и произношения фонем.

В речи ребенка с ФФНР отмечаются трудности процесса формирования звуков, отличающихся тонкими артикуляционными или акустическими признаками. Определяющим признаком является пониженная способность к анализу и синтезу. Следует подчеркнуть, что ведущим дефектом при ФФНР является несформированность процессов восприятия звуков речи.

Коррекционно-развивающая работа с ФФНР и ОНР IV ур. строится с учетом особенностей психической деятельности детей. Таким образом, логопедическое воздействие органически связано с развитием у дошкольников внимания, памяти, умения управлять собой и другими психическими процессами.

Исходя из неоднородности состава детей на логопункте (с ФФНР и ОНР III ур.), обусловленной различной этиологией нарушения, важно в результате обследования дифференцированно оценить степень отставания в усвоении учебного материала, также следует учитывать программные требования данного возраста.

1.6. Планируемые результаты Программы

В итоге логопедической работы дети должны научиться:

- понимать обращенную речь в соответствии с параметрами возрастной нормы;
- фонетически правильно оформлять звуковую сторону речи;
- правильно передавать слоговую структуру слов, используемых в самостоятельной речи;
- пользоваться в самостоятельной речи простыми распространенными и сложными предложениями, владеть навыками объединения их в рассказ;
- владеть элементарными навыками пересказа;
- владеть навыками диалогической речи;
- владеть навыками словообразования: продуцировать названия существительных от глаголов, прилагательных от существительных и глаголов, уменьшительно-ласкательных и увеличительных форм существительных и проч.;
- грамматически правильно оформлять самостоятельную речь в соответствии с нормами языка. Падежные, родовидовые окончания слов должны проговариваться четко; простые и почти все сложные предлоги — употребляться адекватно;
- использовать в спонтанном общении слова различных лексико-грамматических категорий (существительных, глаголов, наречий, прилагательных, местоимений и т. д.);
- владеть элементами грамоты: «навыками чтения и печатания некоторых букв, слогов, слов и коротких предложений в пределах программы.

В дальнейшем осуществляется совершенствование всех компонентов языковой системы.

2. СОДЕРЖАТЕЛЬНЫЙ РАЗДЕЛ

2.1. Содержание деятельности учителя-логопеда

Комплектование групп компенсирующей направленности	Сентябрь
Проведение фронтальных, подгрупповых и индивидуальных занятий.	В течение года согласно расписанию
Оснащение развивающей среды в логопедическом кабинете	В течение года
Приобретение демонстрационного, дидактического, раздаточного	В течение года

	материала для коррекционной работы с детьми.	
	Сайт учреждения (обновление, пополнение)	В течение года
	Самообразование. «Логопедическая ритмика для дошкольников с нарушениями речи»	В течение года
	Родительская школа «Учимся красиво говорить».	1 раз в 2 месяца
	Неделя взаимопосещений (занятия по развитию речи)	По графику
	Посещение педагогических советов	По графику

2.2. Направления работы

Программа коррекционной работы на дошкольной ступени образования включает в себя взаимосвязанные направления. Данные направления отражают её основное содержание:

- диагностическая работа обеспечивает своевременное выявление детей с ограниченными возможностями здоровья (ОВЗ), проведение их обследования и подготовку рекомендаций для родителей и педагогов по оказанию им помощи в условиях образовательного учреждения;

- коррекционно-развивающая работа обеспечивает своевременную специализированную помощь в освоении содержания обучения и коррекцию недостатков детей с ОВЗ в условиях дошкольного образовательного учреждения, способствует формированию коммуникативных, регулятивных, личностных, познавательных навыков;

- консультативная работа обеспечивает непрерывность специального сопровождения детей с ОВЗ и их семей по вопросам реализации, дифференцированных условий обучения, воспитания, коррекции, развития и социализации воспитанников;

- информационно-просветительская работа направлена на разъяснительную деятельность по вопросам, связанным с особенностями образовательного процесса для детей с ОВЗ, их родителями (законными представителями), педагогическими работниками.

2.2.1. Диагностическая работа

Работа учителя-логопеда строится с учетом возрастных, индивидуальных особенностей детей, структуры речевого нарушения, этапа коррекционной работы с каждым ребенком, а также его личных образовательных достижений. То есть коррекционно-развивающий процесс организуется на диагностической основе, что предполагает проведение мониторинга речевого развития детей-логопатов (первичный, итоговый, при необходимости и промежуточный).

Первичное логопедическое обследование проводится в первые две недели пребывания ребенка в детском саду.

Основные цели обследования:

- изучить условия воспитания и развития ребенка (круг общения, характер взаимоотношений со взрослыми и сверстниками в семье и в дошкольном учреждении) на основе беседы с родителями и анализа документов.

Задачи обследования:

- выявить уровень развития ведущей деятельности (игры, рисования, конструирования, элементов труда) и оценить в соответствии с возрастными нормативами (совместно с воспитателем);

- выявить характерные особенности эмоционально – личностной и познавательной сферы общего развития психической сферы ребенка.

- оценить состояние связной речи с точки зрения предметно – смыслового и лексико-синтаксического её оформления;

- определить степень овладения компонентами языковой системы;

- собрать фактические данные для обеспечения мониторинговой процедуры, которые отражают освоение ребенком образовательных областей и выражаются в параметрах его развития.

Обследование ребенка с общим недоразвитием речи проводится по следующим направлениям:

- анкетные данные;

- общий анализ;

- раннее психомоторное развитие;

- перенесенные заболевания;

- речевой анамнез;

- общая характеристика речи;

- состояние голосовой и дыхательной функций;

- анатомическое строение артикуляционного аппарата;
- артикуляционная моторика;
- общая и мелкая моторика;
- понимание речи (импрессивной речи);
- лексика и грамматический строй экспрессивной лексики;
- состояние связной речи;
- состояние звукопроизношения;
- состояние фонематического восприятия (слухопроизносительной дифференциации звуков);
- воспроизведение звукослоговой структуры слова;
- состояние фонематического анализа и синтеза;
- память, внимание, мышление;
- знания о цвете, форме и величине, обобщающих понятиях.

Детальное изучение данных диагностических методик позволило при помощи компиляции определить наиболее приемлемое содержание процедуры обследования и определения уровня речевого развития детей. Полученные данные фиксируются в речевой карте ребенка. Заполнение речевых карт заканчивается к концу сентября. Данные мониторинга используются для проектирования индивидуальных планов коррекционно-развивающей работы (индивидуальных маршрутов), корректировки образовательных задач с учетом достижений детей в освоении программы.

Сопоставление речевых профилей, полученных при первичном и повторных обследованиях, наглядно показывает динамику речевого развития и свидетельствует о степени эффективности проводимой с ребенком коррекционной работы.

2.2.2. Система педагогической диагностики (мониторинг образовательного процесса)

Мониторинг образовательного процесса – отслеживание достижений детьми планируемых результатов освоения коррекционной программы.

Уровень сформированности речевого навыка отражается в мониторинге образовательного процесса. Мониторинг проводится 2 раза в год, в октябре и мае. На основании показателей октябрьского мониторинга выстраивается индивидуальный образовательный маршрут развития ребенка. В конце учебного года для определения достижения детьми планируемых результатов программы проводится диагностическое обследование с использованием октябрьского инструментария.

Оценка уровня речевого развития отмечается по пятибалльной системе. Мониторинг осуществляется с использованием метода наблюдения, критериальных диагностических методик и тестовых методов.

Вид деятельности	Срок выполнения
Обследование детей с целью определения соответствия их речевого развития возрастным нормам и уровням, овладения необходимыми навыками и умениями	Сентябрь, март
Изучение особенностей детей, уровня их развития, интересов с целью обеспечения индивидуального подхода к каждому ребенку	Сентябрь – ноябрь
Педагогическая диагностика	Октябрь, апрель
Логопедическое обследование детей раннего возраста в рамках динамического наблюдения	Ноябрь, апрель
Определение уровня речевого развития дошкольников ДОО по запросу родителей и воспитателей	В течение года
Обследование речи детей групп ДОО	Январь, февраль

2.2.3. Коррекционно-развивающая работа

Содержание коррекционно-развивающей работы учителя-логопеда на логопункте ДОО конкретизируется в соответствии с категориями воспитанников, имеющих речевые нарушения: ФН, ФФНР, НВОНР (нерезко выраженное общее недоразвитие речи).

Основной формой обучения в дошкольном образовательном учреждении для детей данной категории являются логопедические занятия, на которых осуществляется развитие языковой системы.

Эффективность коррекционно-образовательной деятельности определяется четкой организацией детей в период их пребывания в детском саду, правильным распределением нагрузки в течение дня, координацией и преемственностью в работе логопеда и воспитателя. Логопедическая работа осуществляется на индивидуальных, подгрупповых занятиях и микрогруппами. При комплектовании групп для занятий учитывается не только структура речевого нарушения, но и психоэмоциональный и коммуникативный статус ребенка, уровень его работоспособности. Занятия организуются с учетом психогигиенических требований к режиму логопедических занятий, их структуре, способам взаимодействия ребенка с педагогом и сверстниками. Обеспечивается реализация здоровьесбережения по охране жизни и здоровья воспитанников в образовательном процессе.

На коррекционно-развивающих занятиях с помощью специальных игр и упражнений, психогимнастических этюдов создаются условия для повышения работоспособности детей, преодоления психоэмоционального напряжения, стабилизации эмоционального фона, развития мотивации к участию в организованной взрослым деятельности и профилактике конфликтов между детьми.

Логопедическое воздействие осуществляется различными методами, среди которых условно выделяются наглядные, словесные и практические.

Основными задачами коррекционно-развивающего обучения детей является работа по развитию:

- понимания речи и лексико-грамматических средств языка
- произносительной стороны речи;
- самостоятельной развернутой фразовой речи;
- подготовка к овладению элементарными навыками письма и чтения.

Предусматриваются следующие виды занятий:

- подготовка к овладению элементарными навыками письма и чтения;
- формирование произносительной стороны речи;
- развитие лексико-грамматических средств языка;
- развитие самостоятельной развернутой фразовой речи.

Количество занятий, реализующих коррекционно-развивающие задачи, меняется в зависимости от периода обучения.

Направление коррекционно-развивающей работы

Нарушения устной речи	Направления коррекционной работы
Фонетическое недоразвитие речи	- коррекция звукопроизношения
Фонетико-фонематическое недоразвитие речи	- развитие фонематического восприятия; - совершенствование слоговой структуры слов; - коррекция звукопроизношения.

2.3. Форма организации обучения

Форма организации обучения подгрупповая, подвижными микрогруппами и индивидуальная. В соответствии с ФГОС ДО основной формой работы с детьми-дошкольниками по всем направлениям развития является игровая деятельность. Рабочая программа учитывает это положение, но предполагает, что занятие остается одной из основных форм работы с детьми, имеющими нарушения речи при максимальном использовании игровых форм в рамках каждого занятия.

В соответствии СанПин продолжительность подгрупповых занятий 6-го года жизни 25 минут, с детьми 7-го года жизни 30 минут. Организация деятельности логопеда в течение года определяется задачами, поставленными рабочей программой. Логопедическое обследование проводится с 1 по 15 сентября. Логопедические подгрупповые и индивидуальные занятия проводятся с 15 сентября по расписанию, составленному учителем-логопедом. По договоренности с администрацией и воспитателями групп логопед может брать детей со всех занятий.

Для подгрупповых занятий объединяются дети одной возрастной группы, имеющие сходные по характеру и степени выраженности речевые нарушения.

Продолжительность занятий с детьми: ФН – до 6 месяцев; ФФНР и ФНР – 1 год; ОНР IV ур. – 1-2 года.

Выпуск детей проводится в течение всего учебного года по мере устранения у них дефектов речи. Результаты логопедической работы отмечаются в речевой карте ребёнка.

Частота проведения индивидуальных занятий определяется характером и степенью выраженности речевого нарушения, возрастом и индивидуальными психофизическими особенностями детей, продолжительность индивидуальных занятий 15-20 минут.

Продолжительность коррекционно-развивающей работы во многом обусловлена индивидуальными особенностями детей.

Основная цель индивидуальных занятий состоит в выборе и в применении комплекса артикуляционных упражнений, направленных на устранение специфических нарушений звуковой стороны речи, характерных для дислалии, и др. На индивидуальных занятиях логопед имеет возможность установить эмоциональный контакт с ребёнком, активизировать контроль над качеством звучащей речи, корригировать речевой дефект, сгладить невротические реакции.

На данных занятиях дошкольник должен овладеть правильной артикуляцией каждого изучаемого звука и автоматизировать его в облегченных фонетических условиях: изолированно, в прямом и обратном слоге, словах несложной слоговой структуры. Таким образом, ребенок подготавливается к усвоению содержания подгрупповых занятий.

Индивидуальная работа по коррекции и развитию речи строится по следующим основным направлениям:

совершенствование мимической моторики.

совершенствование статической и динамической организации движений (общая, мелкая и артикуляционная моторика).

развитие артикуляционного и голосового аппарата;

развитие просодической стороны речи;

формирование звукопроизносительных навыков, фонематических процессов;

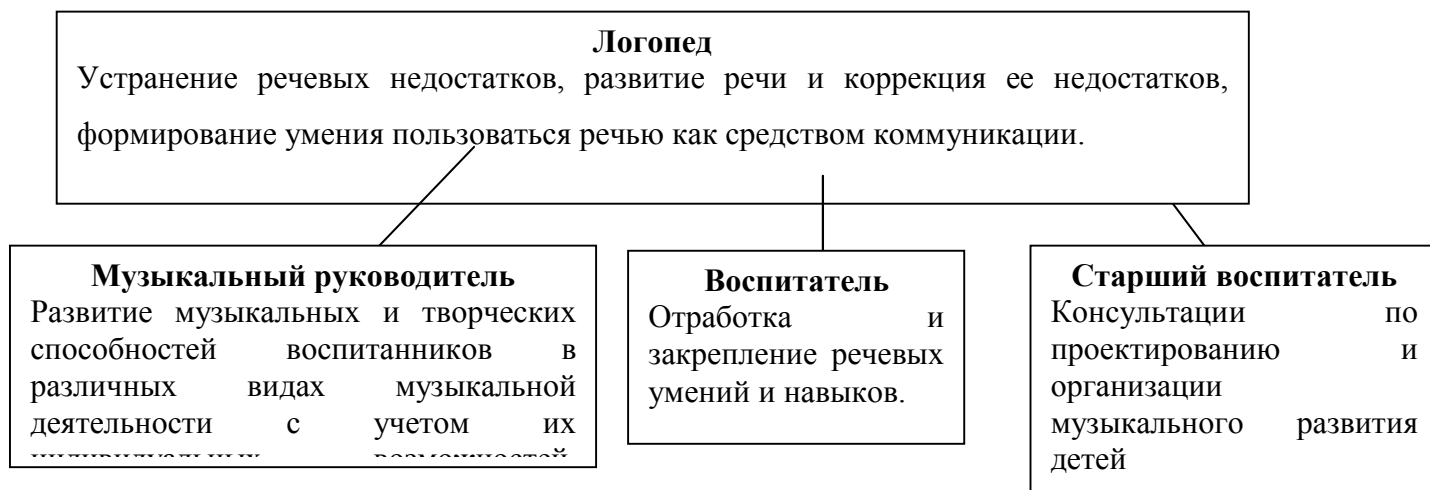
уточнение, обогащение и активизация лексического запаса в процессе нормализации звуковой стороны речи;

формирование грамматической и синтаксической сторон речи;

развитие диалогической и монологической речи.

Коррекционно-развивающая работа учителя-логопеда с конкретным воспитанником ДОУ включает те направления, которые соответствуют структуре его речевого нарушения.

2.4. Взаимодействие с воспитателями и специалистами ДОУ



2.4.1. Преемственность в планировании НОД логопеда и воспитателя

Большой проблемой в реализации основных направлений содержательной работы с детьми с ОНР является осуществление конкретного взаимодействия воспитателя и логопеда, обеспечение единства их требований при выполнении основных задач программного обучения. Без этой взаимосвязи невозможно добиться необходимой коррекционной направленности образовательно-воспитательного процесса и построения «индивидуального образовательного маршрута», преодоления речевой недостаточности и трудностей социальной адаптации детей.

Основными задачами совместной коррекционной работы логопеда и воспитателя являются:
практическое усвоение лексических и грамматических средств языка;

формирование правильного произношения;
подготовка к обучению грамоте, овладение элементами грамоты;
развитие навыка связной речи.

Вместе с тем функции воспитателя и логопеда должны быть достаточно четко определены и разграничены.

2.4.2. Совместная коррекционная деятельность логопеда и воспитателя

	Задачи, стоящие перед учителем-логопедом:	Задачи, стоящие перед воспитателем:
	Создание условий для проявления речевой активности, преодоления речевого негативизма.	Создание обстановки эмоционального благополучия детей в группе.
	Обследование речи детей, психических процессов, связанных с речью, двигательных навыков.	Обследование общего развития детей, состояния их знаний и навыков по программе предшествующей возрастной группы.
	Заполнение речевой карты, изучение результатов обследования и определение уровня речевого развития ребенка.	Заполнение протокола обследования, изучение результатов его с целью перспективного планирования коррекционной работы.
	Обсуждение результатов обследования. Составление психолого-педагогической характеристики группы в целом.	
	Развитие слухового внимания детей и сознательного восприятия речи.	Воспитание общего и речевого поведения детей, включая работу по развитию слухового внимания.
	Развитие зрительной, слуховой, вербальной памяти.	Расширение кругозора детей.
	Активизация словарного запаса, формирование обобщающих понятий.	Уточнение имеющегося словаря детей, расширение пассивного словарного запаса, его активизация по лексико-тематическим циклам.
	Обучение детей процессам анализа, синтеза, сравнения предметов по их составным частям, признакам, действиям.	Развитие представлений детей о времени и пространстве, форме, величине и цвете предметов (сенсорное воспитание детей).
	Развитие подвижности речевого аппарата, речевого дыхания работа по коррекции звукопроизношения.	Развитие общей, мелкой и артикуляционной моторики детей.
0	Развитие фонематического восприятия детей.	Подготовка детей к предстоящему логопедическому занятию, включая выполнение заданий и рекомендаций логопеда.
1	Обучение детей процессам звуко-слогового анализа и синтеза слов, анализа предложений.	Закрепление речевых навыков, усвоенных детьми на логопедических занятиях.
2	Развитие восприятия ритмико-слоговой структуры слова.	Развитие памяти детей путем заучивания речевого материала разного вида.
3	Формирование навыков словообразования и словоизменения.	Закрепление навыков словообразования в различных играх и в повседневной жизни.
4	Формирование предложений разных типов в речи детей по моделям, демонстрации действий, вопросам, по картине и по ситуации.	Контроль за речью детей по рекомендации логопеда, тактичное исправление ошибок.
5	Подготовка к овладению, а затем и овладение диалогической формой общения.	Развитие диалогической речи детей через использование подвижных, речевых, настольно-печатных игр, сюжетно-ролевых, театрализованной деятельности детей, поручений в соответствии с уровнем развития детей.

6	Развитие умения объединять предложения в короткий рассказ, составлять рассказы-описания, рассказы по картинкам, сериям картинок, пересказы на основе материала занятий воспитателя.	Формирование навыка составления короткого рассказа, предваряя логопедическую работу в этом направлении.
	Приоритеты учителя-логопеда:	Приоритеты воспитателей:
	- звукопроизношение; - фонематические процессы; - языковой анализ;	- моторный праксис; - психологическая база речи; - обогащение и активизация словаря;

2.5. Взаимодействие с родителями

Цель: помощь родителям и педагогам в овладении логопедическими и педагогическими знаниями необходимыми для самосовершенствования и обогащения своего родительского и педагогического потенциала.

План взаимодействия и сотрудничества с родителями

месяц	Анкетирование	Родительская школа «Учимся красиво говорить»	Родительские собрания	Информационно-справочный стенд
Сентябрь	Изучение индивидуальных особенностей детей; заполнение речевых карт.			
Октябрь	Анкетирование с целью изучения знаний и запросов родителей по речевым проблемам воспитанников.	Семинар-практикум: «Артикуляционная гимнастика в домашних условиях».	Коррекционная логопедическая работа в ДОУ.	Показатели развития речи детей старшего дошкольного возраста.
Ноябрь				Речевые нарушения и причины их возникновения.
Декабрь		Фонематический слух - основа правильной речи.	Итоги за первое полугодие.	Почему сначала звуки, а потом буквы?
Январь	Анкетирование родителей «Эффективность работы логопедической службы».	Игры и упражнения на развитие и усвоение навыков звукового анализа и синтеза. Практическое занятие.		Фонематический слух – основа правильной речи
Февраль		Формирование грамматически правильной речи. Дидактические игры и упражнения. Методика их использования.		Обогащение словарного запаса у детей
Март	Анкетирование родителей и детей, нуждающихся в коррекционно-развивающей		Развитие мелкой моторики в быту	

	помощи в рамках подготовки к ПМПК.			
Апрель		Влияние логоритмики на процесс коррекции речевых и двигательных нарушений у детей дошкольного возраста. Подведение итогов работы клуба.	Итоги коррекционной работы «Наши успехи и достижения».	
Май			Рекомендации родителям по развитию речи детей в летний период.	Грамматический строй детской речи.

Предполагаемый результат:

Установление партнерских отношений с семьей каждого воспитанника.

Привлечение к участию в коррекционно-воспитательном процессе.

Заинтересованность в положительном конечном результате коррекционного процесса.

3. ОРГАНИЗАЦИОННЫЙ РАЗДЕЛ

3.1. Материально-техническое оснащение кабинета логопеда

Кабинет представляет собой специально оборудованное помещение для подгрупповых и индивидуальных занятий с детьми. Его площадь составляет ____ кв. метров. Кабинет оснащен наглядно-дидактическим материалом, мебелью. Имеются дополнительное освещение перед зеркалом, пожарная сигнализация.

Мебель: столы, стулья в количестве, достаточном для подгруппы детей, шкафы, стеллажи или полки для оборудования.

Зеркала: настенное большое зеркало с ширмой, индивидуальные маленькие и средние зеркала по количеству детей.

Доска магнитная.

Зонды логопедические; одноразовые шпатели; средства для санитарной обработки инструментов.

Игрушки.

Магнитофон с аудиозаписями.

Ноутбук с набором обучающих компьютерных программ, фонотекой звуков окружающего мира, детскими песнями.

Диктофон для записи речи детей.

Интерактивное оборудование: доска, ноутбук, проектор.

3.2. Методическое обеспечение.

Программы:

Современная система коррекционной работы в группе компенсирующей направленности для детей с нарушениями речи. С 3 до 7 лет. /Н.В.Нищева.2017г.

Планирование коррекционно – развивающей работы в группе компенсирующей направленности для детей с тяжелыми нарушениями речи(ОНР) и рабочая программа учителя – логопеда. /Н.В.Нищева 2016г.

Обучение грамоте детей дошкольного возраста. Парциальная программа. /Н.В.Нищева.2020г.

Основная общеобразовательная программа дошкольного образования «От рождения до школы», под ред. Н. Е. Вераксы, Т. С. Комаровой, М. А. Васильевой.

а так же:

Дидактические материалы для обследования и коррекционной работы

Пособия и материалы для обследования речи детей.

Альбомы для обследования и коррекции звукопроизношения, слоговой структуры слов.
Наборы наглядно-графической символики.

Пособия по развитию словарного запаса по темам: обобщающие понятия, предмет и части, части тела человека и животных, слова-действия, признаки предметов, слова-антонимы, слова с переносным значением и т.п.

Пособия по развитию: грамматического строя речи; связной речи; оптико-пространственных ориентировок.

Пособия по развитию графомоторных навыков.

Пособия по развитию мелкой моторики рук.

Пособия для развития мышления, внимания, памяти, сенсорного восприятия.

Дидактические пособия по обучению элементам грамоты, разрезная азбука, схемы слов, контурные, силуэтные, объемные и другие изображения букв, в том числе со смешанными или отсутствующими графическими элементами, рабочие тетради, прописи и т.п.

3.3. Модель организации коррекционно-образовательного процесса

Этапы	Задачи этапа	Результат
1 этап. Исходно-диагностический	1. Сбор анамнестических данных посредством изучения медицинской и педагогической документации ребенка. 2. Проведение процедуры психолога - педагогической и логопедической диагностики детей: исследование состояния речевых и неречевых функций ребёнка, уточнение структуры речевого дефекта, изучение личностных качеств детей, определение наличия и степени фиксации на речевом дефекте.	Определение структуры речевого дефекта каждого ребенка, задач коррекционной работы.
2 этап. Организационно-подготовительный	1. Определение содержания деятельности по реализации задач коррекционно-образовательной деятельности, формирование подгрупп для занятий в соответствии с уровнем сформированных речевых и неречевых функций. 2. Конструирование индивидуальных маршрутов коррекции речевого нарушения в соответствии с учётом данных, полученных в ходе логопедического исследования. 3. Пополнение фонда логопедического кабинета учебно-методическими пособиями, наглядным дидактическим материалом в соответствии с составленными планами работы. Формирование информационной готовности педагогов МБДОУ и родителей к проведению эффективной коррекционно-педагогической работы с детьми. 4. Индивидуальное консультирование родителей: знакомство с данными логопедического исследования, структурой речевого дефекта, определение задач совместной помощи ребенку в преодолении данного речевого нарушения, рекомендации по организации деятельности ребенка вне детского сада.	Календарно - тематическое планирование подгрупповых занятий; планы индивидуальной работы; взаимодействие специалистов ДОУ и родителей ребенка с нарушениями речи.
3 этап. Коррекционно-развивающий	1. Реализация задач, определенных в индивидуальных, подгрупповых коррекционных программах. Психолого-педагогический и логопедический мониторинг.	Достижение определённого позитивного эффекта в устранении у детей отклонений в речевом

	Согласование, уточнение и корректировка меры и характера коррекционно- педагогического влияния субъектов коррекционно-образовательного процесса.	развитии.
4 этап. Итогово- диагностический	1. Проведение диагностической процедуры логопедического исследования состояния речевых и неречевых функций ребенка – оценка динамики, качества и устойчивости результатов коррекционной работы с детьми (в индивидуальном плане). 2. Определение дальнейших образовательных (коррекционно-образовательных) перспектив детей, выпускников ДОУ – группы для детей с нарушениями речи.	Решение о прекращении логопедической работы с ребенком, изменении ее характера или продолжении логопедической работы.

Следует отметить, что данное деление задач по этапам достаточно условно. Так, задача организационно-подготовительного этапа – определение индивидуальных маршрутов коррекции речевого нарушения реализуется на протяжении всего учебного процесса, вносятся коррективы с учётом наличия либо отсутствия динамики коррекции. Пополнение фонда логопедического кабинета учебно-методическими пособиями, наглядным дидактическим материалом осуществляется в течение всего учебного года.

4. Учебный план на 2016-2017 уч. г.

Возраст ребенка	Группа	Общее количество занятий	Количество занятий в неделю	Продолжительность НОД
от 5-ти до 6-ти	(средняя)		2	25 минут
от 6-ти до 7-ти	(старшая)		2	25 минут

4.1. Расписание непосредственно образовательной деятельности.

День недели	Время	Вид деятельности
Понедельник		Фронтальное занятие
		Индивидуальная работа
Вторник		Индивидуальная работа
		Фронтальное занятие
Среда		Индивидуальная работа
		Индивидуальная работа
Четверг		Индивидуальная работа

Примерное тематическое планирование работы подготовительный к школе возраст (6-7 лет)

Сентябрь, 1-2-я неделя

Праздник

"День знаний" Обследование детей учителем- логопедом. Заполнение речевых карт. Диагностика индивидуального развития детей воспитателями и педагогом-психологом. Заполнение диагностических альбомов

Сентябрь, 4-я неделя "Осень. Осенние месяцы. Деревья осенью"

Октябрь, 1-я неделя "Овощи. Труд взрослых на полях и огородах"

Октябрь, 2-я неделя "Фрукты. Труд взрослых в садах" ,Уборка листьев

Октябрь, 3-я неделя "Насекомые. Подготовка насекомых к зиме"

Октябрь, 4-я неделя "Перелетные птицы, водоплавающие птицы. Подготовка птиц к отлету"

Ноябрь, 1-я неделя "Поздняя осень. Грибы, ягоды"

Ноябрь, 2-я неделя "Домашние животные и их детеныши. Содержание домашних животных"

2. Народный календарь - Кузьминки

Ноябрь, 3-я неделя "Дикие животные и их детеныши. Подготовка животных к зиме"

Ноябрь, 4-я неделя "Осенние одежда, обувь, головные уборы"

Декабрь, 1-я неделя "Зима. Зимние месяцы.

Декабрь, 2-я неделя "Мебель. Назначение мебели. Части мебели. Материалы, из которых сделана мебель"

Декабрь, 3-я неделя "Посуда, виды посуды. Материалы, из которых сделана посуда"

Декабрь, 4-я неделя "Новый год. Новогодний костюмированный бал.»

Январь, 1-я неделя У детей зимние каникулы Народный календарь - Рождество.

Январь, 2-я неделя "Транспорт. Виды транспорта. Профессии на транспорте. Трудовые действия"

Январь, 3-я неделя "Профессии взрослых. Трудовые действия"

Январь, 4-я неделя "Труд на селе зимой"

Февраль, 1-я неделя "Орудия труда.

Февраль, 2-я неделя "Животные жарких стран, повадки, детеныши"

Февраль, 3-я неделя Комнатные растения, размножение, уход

Февраль, 4-я неделя "Животный мир морей и океанов. Пресноводные и аквариумные рыбы"

Март, 1-я неделя "Ранняя весна, весенние месяцы. Первые весенние цветы. Мамин праздник"

Март, 2-я неделя "Наша Родина - Россия"

Март, 3-я неделя "Москва - столица России"

Март, 4-я неделя "Наш родной город"

Апрель, 1-я неделя "Мы читаем. Знакомство с творчеством С. Маршака" \

Май, 1 неделя День весны и труда

Май, 2-янеделя «Правила дорожного движения»

Май, 3-янеделя «Лето. Насекомые»

Май, 4-янеделя Лето. Цветы на лугу»

Речевое развитие

РАЗВИТИЕ СЛОВАРЯ

Расширять, уточнять и активизировать словарь на основе систематизации и обобщения знаний об окружающем.

Учить практическому овладению существительными с уменьшительными и увеличительными суффиксами, существительными суффиксами единичности; существительными, образованными от глаголов.

Обогащать экспрессивную речь сложными словами, неизменяемыми словами, словами-антонимами и словами-синонимами.

Расширять представления о переносном значении и многозначности слов. Учить использовать

слова в переносном значении, многозначные слова.

Обогащать экспрессивную речь прилагательными с уменьшительными суффиксами, относительными и притяжательными прилагательными; прилагательными, обозначающими моральные качества людей.

Способствовать дальнейшему овладению приставочными глаголами, глаголами с оттенками значений.

Способствовать практическому овладению всеми простыми и основными сложными предложениями.

Обогащать экспрессивную речь за счет имен числительных, местоименных форм, наречий, причастий.

Закрепить понятие слово и умение оперировать им.

СОВЕРШЕНСТВОВАНИЕ ГРАММАТИЧЕСКОГО СТРОЯ РЕЧИ

Совершенствовать умение употреблять имена существительные единственного и множественного числа в именительном падеже и в косвенных падежах как в беспредложных конструкциях, так и в конструкциях с предложениями.

Совершенствовать умение образовывать и использовать имена существительные и имена прилагательные с уменьшительными суффиксами.

Формировать умение образовывать и использовать имена существительные с увеличительными суффиксами и суффиксами единичности.

Закрепить умение согласовывать прилагательные и числительные с существительными в роде, числе и падеже; подбирать однородные определения к существительным.

Сформировать умение образовывать и использовать в активной речи сравнительную степень имен прилагательных.

Закрепить умение образовывать и использовать возвратные глаголы, глаголы в разных временных формах, в том числе в форме будущего простого и будущего сложного времени.

Совершенствовать навыки составления простых предложений по вопросам, по демонстрации действия, по картине; распространения простых предложений однородными членами.

Совершенствовать навыки составления и использования сложносочиненных предложений с противопоставлением и сложноподчиненных предложений с придаточными времени, следствия, причины.

Закрепить навыки анализа простых двусоставных распространенных предложений без предлогов. Сформировать навыки анализа предложений с простыми предложениями и навыки составления графических схем таких предложений.

Закрепить знание некоторых правил правописания, с которыми дети были ознакомлены в предыдущей группе.

РАЗВИТИЕ ФОНЕТИКО-ФОНЕМАТИЧЕСКОЙ СИСТЕМЫ ЯЗЫКА

Развитие просодической стороны речи

Продолжить работу по развитию речевого дыхания, формированию правильной голосоподачи и плавности речи. Учить соблюдать голосовой режим, не допускать форсирования голоса, крика.

Учить детей произвольно изменять силу голоса: говорить тише, громче, умеренно громко, тихо, шепотом.

Развивать тембровую окраску голоса, совершенствовать умение изменять высоту тона в играх.

Учить говорить в спокойном темпе.

Продолжать работу над четкостью дикции, интонационной выразительностью речи.

Коррекция произносительной стороны речи Активизировать и совершенствовать движения речевого аппарата.

Уточнить произношение звуков [j], [ц], [ч], [щ] в слогах, словах, предложениях, небольших текстах, в игровой и свободной речевой деятельности.

Завершить автоматизацию правильного произношения звуков всех групп в свободной речевой деятельности.

Работа над слоговой структурой и звуконаполняемостью слов.

Совершенствование навыков слогового анализа и синтеза

Продолжить работу над трехсложными словами со стечением согласных и закрытыми слогами

(абрикос, апельсин) и введением их в предложения.

Работать над односложными словами со стечением согласных в начале и конце слов (слон, мост) и над двусложными словами с двумя стечениями согласных (планка) и введением их в предложения.

Работать над трех-, четырех-, и пятисложными словами со сложной звукослоговой структурой (динозавр, градусник, перекресток, температура) и введением их в предложения.

Закрепить навыки слогового анализа и синтеза слов, состоящих из одного, двух, трех слогов.

Совершенствование фонематических представлений, навыков звукового и слогового анализа и синтеза

Закрепить представления о гласных и согласных звуках, их отличительных признаках.

Упражнять в различении гласных и согласных звуков, в подборе слов на заданные гласные и согласные звуки.

Закрепить представления о твердости-мягкости, глухости-звонкости согласных звуков. Упражнять в дифференциации согласных звуков по акустическим признакам и по месту образования.

Познакомить с новыми звуками [j], [ц], [ч], [щ], [л], [л'], [р], [р']. Сформировать умение выделять эти звуки на фоне слова, подбирать слова с этими звуками.

Совершенствовать навыки звукового анализа и синтеза слов из трех-пяти звуков.

ОБУЧЕНИЕ ЭЛЕМЕНТАМ ГРАМОТЫ

Познакомить с буквами Й, Е, Ё, Ю, Я, Ц, Ч, Щ, Л, Р, Ъ, Ы.

Сформировать умение правильно называть буквы русского алфавита.

Развивать навыки выкладывания букв из палочек, кубиков, мозаики; "печатания"; лепки их из пластилина.

Закрепить умение трансформировать буквы, различать правильно и неправильно напечатанные буквы, "допечатывать" незаконченные буквы.

Совершенствовать навык осознанного чтения слов, предложений, небольших текстов.

Закрепить знание уже известных детям правил правописания.

Познакомить детей с некоторыми правилами правописания (написание ча-ща с буквой А, чу-щу с буквой У).

Научить разгадывать ребусы, решать кроссворды, читать изографы.

РАЗВИТИЕ СВЯЗНОЙ РЕЧИ И КОММУНИКАТИВНЫХ НАВЫКОВ

Развивать стремление обсуждать увиденное, рассказывать о переживаниях, впечатлениях. Стимулировать развитие и формирование не только познавательного интереса, но и познавательного общения.

Совершенствовать навыки ведения диалога, умение задавать вопросы, отвечать на них полно или кратко.

Закреплять умение составлять описательные рассказы и загадки-описания о предметах и объектах по заданному плану и самостоятельно составленному плану.

Совершенствовать навыки пересказа знакомых сказок и небольших рассказов.

Сформировать навык пересказа небольших рассказов с изменением времени действия или лица рассказчика.

Совершенствовать навык составления рассказов по серии картин и по картине, в том числе с описанием событий, предшествующих изображенному или последующих за изображенным событием. Познавательное развитие

СЕНСОРНОЕ РАЗВИТИЕ

Развивать органы чувств (слух, зрение, обоняние, осязание, вкус). Совершенствовать умение воспринимать предметы и явления окружающей действительности посредством всех органов чувств, выделять в процессе восприятия свойства и качества, существенные детали и на этой основе сравнивать предметы.

Закрепить знание основных цветов и оттенков, обогатить представления о них.

РАЗВИТИЕ ПСИХИЧЕСКИХ ФУНКЦИЙ

Продолжать развивать все виды восприятия, учить воспринимать и учитывать при сравнении предметов признаки, воспринимаемые всеми органами чувств.

Совершенствовать, характер и содержание способов обследования предметов, способность

обобщать.

Развивать все виды внимания, память, стимулировать развитие творческого воображения, исключать стереотипность мышления.

ФОРМИРОВАНИЕ ЦЕЛОСТНОЙ КАРТИНЫ МИРА. ПОЗНАВАТЕЛЬНОИССЛЕДОВАТЕЛЬСКАЯ ДЕЯТЕЛЬНОСТЬ

Расширить и обобщить представления об окружающем предметном мире, о свойствах и качествах материалов, из которых сделаны предметы; о процессе производства предметов. Воспитывать уважение к людям труда и результатам их деятельности.

Обобщить знания о членах семьи, профессиях родителей, бабушек и дедушек. Сформировать умение называть свое имя и отчество, имена и отчества родителей, бабушек и дедушек; свою дату рождения, домашний адрес и телефон.

Расширить и обобщить представления о школе, об учебе. Сформировать интерес к учебе, желания учиться в школе.

Расширить представления о бытовой технике; о технических приспособлениях, орудиях труда и инструментах, используемых представителями разных профессий.

Углубить представления о транспорте, видах транспорта, труде людей на транспорте. Углубить знание основ безопасности жизнедеятельности. Закрепить знание правил техники безопасности, правил дорожного движения и навык соблюдения правил поведения на улице.

Познакомить с адресом детского сада, научить находить детский сад и свой дом на плане (схеме) микрорайона. Закрепить навыки ориентировки в помещении детского сада и на участке. Научить пользоваться планом детского сада и участка.

Сформировать представление о школе и школьной жизни. Вызвать стремление учиться в школе.

Расширить, углубить и систематизировать представления о родном городе и его достопримечательностях. Вызвать чувство гордости за свой родной город.

Сформировать представление о Москве, как столице России; о Российской Федерации, как о Родине, многонациональном государстве. Приобщать к истокам народной культуры. Воспитывать чувство любви к Родине и интерес к событиям, происходящим в ней. Расширить представления о государственных праздниках. Учить находить Россию на глобусе и карте.

Углубить и систематизировать элементарные знания о космосе, звездах, планетах, освоении космоса людьми, полетах наших соотечественников в космос.

Углублять знания о Российской армии, защитниках Родины. Воспитывать уважение к ним.

Систематизировать знания о смене времен года, сезонных изменениях в природе; о жизнедеятельности растений и животных. Воспитывать любовь и бережное отношение ко всему живому. Познакомить с растениями и животными, занесенными в Красную книгу. Закладывать основы экологических знаний, экологической культуры, экологического поведения.

РАЗВИТИЕ МАТЕМАТИЧЕСКИХ ПРЕДСТАВЛЕНИЙ

Количество и счет. Уточнить и расширить представления о количественных отношениях в натуральном ряду чисел в пределах 10. Совершенствовать навыки количественного и порядкового счета в прямом и обратном порядке. Упражнять в счете предметов в разных направлениях. Познакомить с цифрами от 0 до 9. Ввести в речь термин соседние числа. Закрепить навык называния последующего и предыдущего чисел. Научить увеличивать и уменьшать каждое число на 1. Сформировать умение раскладывать число на два меньших. Упражнять в решении и придумывании задач, головоломок. При решении задач учить пользоваться математическими знаками: +, -, =. Познакомить с монетами достоинством 1, 5, 10, 50 копеек, 1 рубль, 5 рублей.

Величина. Упражнять в измерениях с помощью условной меры и сравнении предметов по длине, ширине, высоте, толщине, в классификации и объединении их в множество по трем - четырем признакам.

Совершенствовать навык измерения объема жидких и сыпучих тел с помощью условной меры. Развивать глазомер.

Совершенствовать навык деления целого на 2, 4, 8 равных частей, правильно называть части целого; понимать, что часть меньше целого, а целое больше части.

Форма. Совершенствовать навыки распознавания и преобразования геометрических фигур, воссоздания их по представлению, описанию. Закрепить в речи названия геометрических фигур:

квадрат, прямоугольник, треугольник, круг, овал; названия объемных геометрических форм: куб, шар, цилиндр. Сформировать представление о многоугольнике. Научить делить квадрат и круг на равные части.

Ориентировка в пространстве. Совершенствовать навыки ориентировки на плоскости и в пространстве. Учить активно использовать слова: вверху, внизу, слева, справа, выше, ниже, левее, правее.

Сформировать умение создавать простейшие чертежи, планы, схемы.

Ориентировка во времени. Уточнить и расширить представления о временных отношениях. Вести в активный словарь слова: месяц, неделя. Совершенствовать умение называть дни недели и месяцы года. Закрепить представления об отношениях во времени (минута - час, неделя - месяц, месяц - год). Учить определять время по часам. Развивать чувство времени. Сформировать умение устанавливать возрастные различия между людьми.

Художественно-эстетическое развитие

ВОСПРИЯТИЕ ХУДОЖЕСТВЕННОЙ ЛИТЕРАТУРЫ

Развивать интерес к художественной литературе и чтению. Учить высказывать суждения, оценку прочитанного произведения, поступков героев, художественного оформления книги.

Развивать чувство языка, обращать внимание детей на образные средства, прививать чуткость к поэтическому слову, любовь к родному языку.

Сформировать умение выразительно декламировать стихи.

Сформировать умение определять жанр литературного произведения (сказка, рассказ, стихотворение).

Совершенствовать навык пересказа небольших рассказов и знакомых сказок по данному или коллективно составленному плану. Обучать пересказу рассказов с изменением лица рассказчика.

Развивать творческие способности в инсценировках, играх-драматизациях, театрализованных играх и других видах исполнительской деятельности по сказкам "Теремок", "Царевна-лягушка", "Кот, петух и лиса".

ИЗОБРАЗИТЕЛЬНАЯ ДЕЯТЕЛЬНОСТЬ

Развивать эстетическое восприятие, эстетические представления, эстетический вкус. Учить высказывать суждения о произведениях искусства, работах товарищей и собственных произведениях.

Развивать творческие способности, фантазию, учить мыслить неординарно.

Сформировать представление об индивидуальной манере творчества некоторых художников, графиков, скульпторов.

Сформировать умение различать виды русского прикладного искусства по основным стилевым признакам.

Рисование

Совершенствовать умение рисовать предметы с натуры и по памяти, передавать форму, величину, цвет в рисунке.

Формировать умение изображать линию горизонта, линейную перспективу в сюжетном рисовании. Совершенствовать умение передавать движения людей и животных.

Сформировать навык работы карандашом при выполнении линейного рисунка.

Совершенствовать навыки сюжетного рисования. Сформировать навык создания коллективных сюжетных рисунков.

Аппликация

Совершенствовать умение использовать разные приемы вырезывания и наклеивания, умение составлять узоры и композиции из растительных элементов и геометрических фигур. Обучить технике обрывания в сюжетной аппликации. Научить создавать аппликацию по мотивам народного искусства.

Развивать композиционные навыки, чувство цвета, чувство ритма.

Формировать умение создавать мозаичные изображения. Лепка

Учить создавать объемные и рельефные изображения, используя освоенные ранее разнообразные материалы и разные приемы лепки. Развивать пластичность в лепке. Совершенствовать умение передавать в лепке движения изображаемых объектов. Формировать умение создавать композиции и скульптурные группы из нескольких фигурок.

МУЗЫКАЛЬНОЕ РАЗВИТИЕ

Формировать у детей музыкальный вкус, знакомя их с классической, народной и современной музыкой. Воспитывать любовь и интерес к музыке, развивая музыкальную восприимчивость, музыкальный слух. Развивать эмоциональную отзывчивость на музыку различного характера, звуковысотный, тембровый и динамический слух, чувство ритма.

Формировать певческий голос и выразительность движений. Развивать умение музицировать на детских музыкальных инструментах. Продолжать формировать творческую активность, самостоятельность и стремление применять в жизни знакомый музыкальный репертуар.

Слушание (восприятие) музыки

Формировать умение вслушиваться, осмысливать музыку и собственные чувства и переживания в процессе восприятия музыки, определять средства музыкальной выразительности, создающие образ. Продолжать учить различать и правильно называть песню, танец, марш; определять части произведения. Знакомить детей с вокальной, инструментальной, оркестровой музыкой. Прививать любовь к слушанию произведений русских, советских и зарубежных композиторов-классиков (М. Глинка, П. Чайковский, Н. Римский-Корсаков, С. Рахманинов, В. А.

Моцарт, Р. Шуман, Л. Бетховен, Д. Шостакович, С. Прокофьев, Д. Кабалевский). Пение

Совершенствовать сформированные ранее певческие навыки (навыки звукообразования, певческого дыхания, дикции, чистоты вокального интонирования, сольного и ансамблевого пения). Добиваться выразительного исполнения песен различного характера в диапазоне от "до" первой октавы до "ре" второй октавы. Развивать умение самостоятельно начинать и заканчивать песню.

Учить самостоятельно находить песенные интонации различного характера на заданный и самостоятельно придуманный текст.

Музыкально-ритмические движения

Учить самостоятельно придумывать и находить интересные танцевальные движения на предложенную музыку, импровизировать под музыку различного характера, передавать в движении образы животных.

Игра на детских музыкальных инструментах

Воспитывать потребность в музицировании и чувство радости и удовлетворения от исполнения на слух знакомой мелодии.

Продолжать развивать умение играть в ансамбле, небольшие попевки, русские народные песни, произведения композиторов-классиков.

Социально-коммуникативное развитие

ФОРМИРОВАНИЕ ОБЩЕПРИНЯТЫХ НОРМ ПОВЕДЕНИЯ

Формировать систему устойчивых отношений к окружающему миру и самому себе. Упражнять детей в нравственных действиях, используя положительные примеры, побуждающие детей к хорошему поступкам.

Воспитывать доброжелательное отношение к окружающим, проявляющееся в любви, заботе, внимательности, сопереживании, деликатности. Развивать дружеское отношение к сверстникам, уважительное отношение к старшим.

Воспитывать искренность и правдивость.

Формировать мотивацию, значимое, заинтересованное отношение к школьному обучению.

Физическое развитие

ФИЗИЧЕСКАЯ КУЛЬТУРА

Совершенствовать жизненно необходимые виды двигательных действий (ходьбу, бег, лазание, прыжки, ползание и лазание, бросание, ловлю и метание) с учетом этапности развития нервной системы, психики и моторики. Добиваться развития физических качеств (быстроты, ловкости, гибкости, координации движений, хорошей ориентировки в пространстве, чувства равновесия, умения проявлять силу и выносливость).

Воспитывать выдержку, смелость, решительность, настойчивость, самостоятельность, инициативность, фантазию, творческие способности, интерес к активной двигательной деятельности и потребности в ней.

Способствовать формированию широкого круга игровых действий.

Основные движения

Ходьба и бег. Совершенствовать навыки ходьбы, сформированные в предыдущих группах (обычная ходьба; ходьба на носках, пятках, наружных сторонах стоп, с высоким подниманием колена; широким и мелким шагом; приставным шагом вправо и влево; гимнастическим шагом; в полуприседе; в колонне по одному, двое, трое, четверо, в шеренге; по кругу, с поворотом, змейкой, враспынную, с выполнением заданий). Обучать ходьбе приставным шагом вперед и назад, скрестным шагом, выпадами вперед, спиной вперед, притоптывающим шагом.

Развивать навыки бега, сформированные в предыдущих группах (бег обычный, на носках; бег с выбрасыванием прямых ног вперед; бег мелким и широким шагом; в колонне по одному, по двое, с заданиями, с преодолением препятствий; с мячом, по доске, по бревну, в чередовании с прыжками, с подлезанием, ходьбой, с изменением темпа, с различной скоростью). Формировать навыки бега на скорость и на выносливость. Учить бегать, сильно сгибая ноги в коленях, широкими шагами (прыжками), спиной вперед; из разных исходных положений; бегать наперегонки парами и группами, со скакалкой; бегать на скорость в играх-эстафетах.

Упражнения в равновесии. Формировать навыки ходьбы по гимнастической скамейке приставным шагом, поднимая прямую ногу и делая под ней хлопок; с остановкой посередине и перешагиванием через предмет, с поворотом; с мешочком с песком на голове; по узкой стороне гимнастической скамейки прямо и боком; продвигаясь вперед прыжками на двух ногах по гимнастической скамейке, наклонной доске; спиной вперед. Совершенствовать навыки ходьбы по веревке ($d = 2-3$ см) прямо и боком, по канату

($d = 5-6$ см) прямо и боком; кружения с закрытыми глазами с остановкой, принятием заданной позы. Формировать умение стоять на одной ноге (руки на пояс, руки в стороны).

Ползание, лазание. Совершенствовать и закреплять навыки разнообразных способов ползания и лазания. Совершенствовать навыки ползания на четвереньках по гимнастической скамейке и по бревну; ползания на животе и скольжению на спине по гимнастической скамейке, подтягиваясь руками и отталкиваясь ногами, держа ноги неподвижными. Закрепить навыки пролезания в обруч и подлезания под дугу разными способами, подлезания под гимнастическую скамейку, подлезания под несколькими дугами подряд (h 35-50 см). Продолжать развивать умение лазать по вертикальным и наклонным лестницам, используя одноименные и разноименные движения рук и ног. Закреплять умение переходить с пролета на пролет гимнастической стенки, поднимаясь и спускаясь по диагонали. Формировать умение лазания и спуска по канату индивидуально со страховкой педагога.

Прыжки. Совершенствовать навыки выполнения всех видов прыжков, сформированные в предыдущих группах (на двух ногах разными способами, на одной ноге, с чередованием с ходьбой, с поворотом кругом). Формировать умение выполнять прыжки с зажатым между ног мешочком с песком, прыжки через набивные мячи (5-6 последовательно). Совершенствовать навыки выполнения прыжков на одной ноге (на месте, с продвижением вперед, через веревку вперед и назад). Формировать навыки выполнения прыжков вверх из глубокого приседа, вверх с места; на мягкое покрытие с разбега, в длину с места и разбега, в высоту с разбега. Совершенствовать умение спрыгивать в упражнениях с другими видами движений (высота предметов не более 30-40 см). Совершенствовать навыки выполнения прыжков через короткую и длинную скакалки, через большой обруч.

Бросание, метание. Совершенствовать и закреплять навыки всех способов катания, бросания и ловли, метания вдаль и в цель. Совершенствовать навыки перебрасывания мяча друг другу из-за головы, снизу, от груди, сверху, из положения сидя, на месте и во время передвижения в парах, через сетку; бросания мяча о землю и ловли его двумя руками, одной рукой, с хлопком, с поворотами; отбивания мяча на месте и с продвижением вперед, змейкой между предметами.

Формировать навыки ведения мяча в разных направлениях, перебрасывания набивных мячей; метания из разных положений в вертикальную, горизонтальную, движущуюся цель, вдаль. Строевые упражнения

Совершенствовать сформированные ранее навыки выполнения построений и перестроений (в колонну по одному, по двое, по трое, по четыре, в полукруг, в круг, в шеренгу, враспынную; из одного круга в несколько) на месте и в движении. Совершенствовать умение рассчитываться "по порядку", на "первый-второй", равняться в колонне, в шеренге; размыкаться и смыкаться в колонне, в шеренге приставным шагом, прыжком, бегом; выполнять повороты направо, налево, кругом на месте и в движении переступанием, прыжком, по разделением. Общеразвивающие упражнения

Продолжать разучивать и совершенствовать упражнения, развивающие мелкие и крупные мышцы (кистей, пальцев рук, шеи, спины, стопы и др.), связки и суставы разных отдельных частей тела (шеи, рук и плечевого пояса, туловища, ног).

Упражнения для кистей рук и плечевого пояса. Совершенствовать умение поднимать руки вверх, вперед, в стороны, вставая на носки, отставляя ногу назад на носок; поднимать и опускать плечи; отводить локти назад; выполнять круговые движения согнутыми в локтях руками. Формировать умение вращать обруч одной рукой вокруг вертикальной оси; на предплечье и кисти руки; разводить и сводить пальцы, поочередно соединять все пальцы с большими (упражнение "Пальчики здороваются").

Упражнения для укрепления туловища и ног. Совершенствовать умение поворачивать туловище в стороны, наклоняться вперед с поднятыми вверх руками или держа руки в стороны.

Формировать умение поднимать обе ноги из упора сидя; садиться из положения лежа на спине и снова ложиться, закрепив ноги; поднимать ноги из положения лежа на спине и стараться коснуться лежащего за головой предмета; прогибаться, лежа на спине; из упора присев переходить в упор на одной ноге. Совершенствовать умение приседать, держа руки за головой; из положения ноги врозь, перенося массу тела с одной ноги на другую; выполнять выпад вперед, в сторону; свободно размахивать ногой вперед-назад, держась за опору.

Совершенствовать сформированные ранее и развивать навыки езды на двухколесном велосипеде, самокате, санках; игры в хоккей (элементы). Сформировать навык скольжения по ледяной дорожке на одной ноге; навык скольжения с невысокой горки на двух ногах.

Совершенствовать навыки игры в футбол (элементы), баскетбол (элементы), бадминтон (элементы), городки (элементы). Формировать навыки игры в настольный теннис (элементы).
Подвижные игры

Совершенствовать навыки игры в разнообразные подвижные игры, в игры с элементами соревнования.

2.6.4. Диагностика развития ребенка седьмого года жизни с ОНР Высокий уровень

1. Развитие эмоциональной сферы, неречевых психических функций

Ребенок сразу вступает в контакт. Эмоциональные реакции адекватны и устойчивы. Ребенок эмоционально стабилен.

Ребенок безошибочно дифференцирует звучание нескольких звучащих игрушек, определяет направление звука, воспроизводит заданные педагогом ритмы.

Ребенок безошибочно дифференцирует и соотносит 12 основных и оттеночных цветов.

Ребенок воспринимает и дифференцирует плоские и объемные геометрические формы (круг, квадрат, овал, треугольник, прямоугольник, шар, куб, цилиндр).

Ребенок хорошо ориентируется в пространстве, безошибочно показывает предметы, которые находятся сверху, внизу, впереди, сзади, слева, справа, сева внизу, справа внизу, слева сверху, справа внизу.

Ребенок безошибочно ориентируется в схеме собственного тела, может показать левый глаз правой рукой, правое ухо - левой рукой.

Ребенок с легкостью складывает картинку из 6-8 частей со всеми видами разрезов. Ребенок с легкостью складывает фигуры из шести-семи палочек по памяти. 3. Развитие моторной сферы

Ребенок моторно ловкий, хорошо координированный, все движения выполняет в полном объеме и нормальном темпе.

Ребенок может прыгать на двух ногах на месте, на одной ноге на месте; может прыгнуть в длину с места; потопать ногами и похлопать руками одновременно, согласовывая эти действия; может бросить мяч от груди, из-за головы; может подбросить и поймать мяч; может самостоятельно залезть на гимнастическую стенку и слезть с нее.

Ручная моторика развита соответственно возрасту, все движения выполняются в полном объеме; ребенок хорошо переключается с одного движения на другое. У ребенка не отмечаются леворукость и амбидекстрия.

Ребенок умеет рисовать прямые, ломаные, замкнутые, волнистые линии, человека.

Ребенок умеет застегивать и расстегивать пуговицы, завязывать и развязывать шнурки, выполнять ножницами прямой разрез, косой разрез, вырезать круг из квадрата.

Мышечный тонус мимической мускулатуры в норме, движения выполняются в полном объеме и нормальном темпе, синкинезий нет.

Мышечный тонус органов артикуляционного аппарата в норме, движения выполняются в полном объеме и нормальном темпе; переключаемость хорошая; синкинезий, тремора, обильной саливации нет.

3. Развитие импрессивной речи, состояние фонематического восприятия

Объем пассивного словаря соответствует возрасту. Ребенок безошибочно показывает по просьбе логопеда отдельные предметы, объекты, части предметов и объектов.

Ребенок безошибочно показывает по несколько предметов, относящихся к понятиям:

игрушки, одежда, обувь, посуда, мебель, овощи, фрукты, домашние птицы, дикие птицы, домашние животные, дикие звери, транспорт.

Ребенок безошибочно показывает по просьбе логопеда предметы, обладающие определенными признаками.

Ребенок понимает различные формы словоизменения, предложно-падежные конструкции с предлогами; понимает существительные с уменьшительно-ласкательными суффиксами, формы единственного и множественного числа глаголов, дифференцирует глаголы с различными приставками.

Ребенок понимает смысл отдельных предложений и связных текстов.

Ребенок безошибочно дифференцирует как оппозиционные звуки, не смешиваемые в произношении, так и смешиваемые в произношении.

4. Развитие экспрессивной речи, состояние активного словаря

Объем активного словаря ребенка соответствует возрастной норме.

Ребенок может назвать по 4-5 существительных по всем предложенным логопедом темам; может назвать части тела и части указанных предметов; может обобщить (назвать одним словом) предметы или объекты, изображенные на картинке; использует в речи антонимы.

Объем глагольного словаря достаточный. Ребенок может назвать действия по указанным картинкам.

Объем словаря прилагательных достаточный. Ребенок может назвать признаки предметов по указанным картинкам.

5. Развитие экспрессивной речи, состояние грамматического строя речи

Уровень развития грамматического строя речи соответствует возрастной норме. Ребенок правильно образует формы существительных в именительном падеже единственного и множественного числа; формы существительных в косвенных падежах; существительные множественного числа в родительном падеже.

Ребенок правильно согласовывает прилагательные с существительными единственного числа; правильно употребляет предложно-падежные конструкции.

Ребенок умеет образовывать существительные с уменьшительно-ласкательными суффиксами, существительные с суффиксами -онок-, -енок-, -ат-, -ят-; умеет образовывать относительные и притяжательные прилагательные от существительных; умеет образовывать приставочные глаголы, глаголы совершенного вида.

6. Развитие экспрессивной речи, состояние связной речи

Уровень развития связной речи соответствует возрастной норме.

Ребенок без помощи взрослого может составить рассказ по серии картинок.

7. Развитие экспрессивной речи, состояние фонетической стороны речи

Ребенок не нарушает звукословесную структуру сложных слов.

Звукопроизношение соответствует возрастной норме. Нарушено произношение сонорных звуков (звуки [р],[л],[р'],[л'] отсутствуют либо заменяются на звук [j], либо звуки [р], [л] заменяются на звуки [р'], [л']).

Объем дыхания достаточный. Продолжительность выдоха достаточная. Дыхание диафрагмальное. Сила и модуляция голоса нормальные.

Темп и ритм речи нормальные. Паузация нормальная. Речь богато интонирована.

Ребенок безошибочно повторяет цепочки слогов с оппозиционными звуками, умеет выделять конечный и начальный согласный из слов, определять количество и последовательность звуков в слове.

Средний уровень

1. Развитие эмоциональной сферы, неречевых психических функций

Ребенок вступает в контакт практически сразу. Эмоциональные реакции достаточно адекватны и устойчивы. Ребенок эмоционально стабилен.

Ребенок дифференцирует звучание нескольких звучащих игрушек, определяет направление звука, воспроизводит заданные педагогом ритмы, допуская единичные ошибки.

Ребенок дифференцирует и соотносит 12 основных и оттеночных цветов, допуская единичные ошибки.

Ребенок воспринимает и дифференцирует плоские и объемные геометрические формы, допуская единичные ошибки.

Ребенок ориентируется в пространстве, допуская единичные ошибки.

Ребенок ориентируется в схеме собственного тела, допуская единичные ошибки.

Ребенок складывает картинку из 6-8 частей со всеми видами разрезов с небольшой помощью взрослого.

Ребенок складывает фигуры из шести-семи палочек по памяти с небольшой помощью взрослого.

2. Развитие моторной сферы

Ребенок недостаточно моторно ловок и координирован, но все движения выполняет практически в полном объеме и нормальном темпе.

Ребенок может прыгать на двух ногах на месте, на одной ноге на месте; может прыгнуть в длину с места; потопать ногами и похлопать руками одновременно, согласовывая эти действия; может бросить мяч от груди, из-за головы; может подбросить и поймать мяч; может самостоятельно залезть на гимнастическую стенку и слезть с нее, но при этом проявляется его некоторая раскоординированность и моторная неловкость, присущая детям с ОНР.

Ручная моторика развита достаточно хорошо, практически все движения выполняются в полном объеме; но ребенок испытывает небольшие затруднения при переключении с одного движения на другое. У ребенка может отмечаться леворукость или амбидекстрия.

Ребенок умеет рисовать прямые, ломаные, замкнутые, волнистые линии, человека, но делает это не вполне уверенно.

Ребенок умеет застегивать и расстегивать пуговицы, завязывать и развязывать шнурки, выполнять ножницами прямой разрез, косой разрез, вырезать круг из квадрата, но делает это недостаточно ловко и уверенно.

Мышечный тонус мимической мускулатуры несколько понижен или повышен, движения выполняются не в полном объеме, в несколько замедленном или ускоренном темпе, отмечаются синкинезии.

Мышечный тонус органов артикуляционного аппарата несколько понижен или повышен, движения выполняются не в полном объеме и замедленном или ускоренном темпе; переключаемость несколько затруднена; отмечаются синкинезии, тремор, повышенная саливация.

3. Развитие импрессивной речи, состояние фонематического восприятия

Объем пассивного словаря практически соответствует возрасту. Ребенок показывает по просьбе логопеда отдельные предметы, объекты, части предметов и объектов, допуская единичные ошибки.

Ребенок показывает по несколько предметов, относящихся к понятиям: игрушки, одежда, обувь, посуда, мебель, овощи, фрукты, домашние птицы, дикие птицы, домашние животные, дикие звери, транспорт, допуская единичные ошибки.

Ребенок показывает по просьбе логопеда предметы, обладающие определенными признаками, допуская отдельные ошибки.

Ребенок понимает различные формы словоизменения, предложно-падежные конструкции с предлогами; понимает существительные с уменьшительно-ласкательными суффиксами, формы единственного и множественного числа глаголов, дифференцирует глаголы с различными приставками, но допускает единичные ошибки.

Ребенок понимает смысл отдельных предложений и связных текстов, допуская единичные ошибки.

Ребенок дифференцирует как оппозиционные звуки, не смешиваемые в произношении, так и смешиваемые в произношении, допуская единичные ошибки.

4. Развитие экспрессивной речи,

состояние активного словаря

Объем активного словаря ребенка практически соответствует возрастной норме.

Ребенок может назвать по 3-4 существительных по всем предложенным логопедом темам; может назвать части тела и части указанных предметов; может обобщить (назвать одним словом) предметы или объекты, изображенные на картинке; использует в речи некоторые антонимы.

Объем глагольного словаря достаточный. Ребенок может назвать действия по указанным картинкам, допуская единичные ошибки.

Объем словаря прилагательных достаточный. Ребенок может назвать признаки предметов по указанным картинкам, допуская единичные ошибки.

5. Развитие экспрессивной речи, состояние грамматического строя речи

Уровень развития грамматического строя речи практически соответствует возрастной норме.

Ребенок образует формы существительных в именительном падеже единственного и множественного числа; формы существительных в косвенных падежах; существительные множественного числа в родительном падеже, допуская единичные ошибки.

Ребенок правильно согласовывает прилагательные с существительными единственного числа; правильно употребляет предложно-падежные конструкции, иногда допуская отдельные ошибки.

Ребенок умеет образовывать существительные с уменьшительно-ласкательными суффиксами, существительные с суффиксами -онок-, -енок-, -ат-, -ят-; умеет образовывать относительные и притяжательные прилагательные от существительных; умеет образовывать приставочные глаголы, глаголы совершенного вида, но иногда допускает отдельные ошибки.

6. Развитие экспрессивной речи, состояние связной речи

Уровень развития связной речи практически соответствует возрастной норме.

Ребенок может составить рассказ по серии картинок с небольшой помощью взрослого.

7. Развитие экспрессивной речи, состояние фонетической стороны речи

Ребенок незначительно и только на фоне предложения нарушает звукослоговую структуру сложных слов.

Звукопроизношение не соответствует возрастной норме. Нарушено произношение двух групп звуков.

Объем дыхания нормальный. Продолжительность выдоха достаточная. Дыхание диафрагмальное. Сила и модуляция голоса нормальные.

Темп и ритм речи нормальные. Паузация нормальная. Речь интонирована недостаточно.

Ребенок повторяет цепочки слогов с оппозиционными звуками, умеет выделять конечный и начальный согласный из слов, определять количество и последовательность звуков в слове, но иногда допускает отдельные ошибки.

Низкий уровень

1. Развитие эмоциональной сферы, неречевых психических функций

Ребенок не сразу вступает в контакт или вступает в контакт избирательно. Эмоциональные реакции не адекватны и не устойчивы. Ребенок эмоционально не стабилен.

Ребенок плохо дифференцирует звучание нескольких звучащих игрушек, плохо определяет направление звука, при воспроизведении заданных педагогом ритмов делает множественные ошибки.

Ребенок плохо дифференцирует и соотносит 12 основных и оттеночных цветов.

Ребенок плохо дифференцирует плоские и объемные геометрические формы.

Ребенок плохо ориентируется в пространстве и в схеме собственного тела.

Ребенок не может сложить картинку из 6-8 частей со всеми видами разрезов. Ребенок не может сложить фигуры из шести-семи палочек по памяти.

2. Развитие моторной сферы

Ребенок моторно неловок, плохо координирован, все движения выполняет не в полном объеме, в замедленном или ускоренном темпе.

Ребенок не может прыгать на двух ногах на месте, на одной ноге на месте; не может прыгнуть в длину с места; потопать ногами и похлопать руками одновременно, согласовывая эти действия; не может бросить мяч от груди, из-за головы; не может подбросить и поймать мяч; не может самостоятельно залезть на гимнастическую стенку и слезть с нее или делает это крайне неуверенно и только с помощью взрослого.

Ручная моторика развита плохо, все движения выполняются в не полном объеме; ребенок плохо переключается с одного движения на другое. У ребенка отмечаются леворукость или амбидекстрия.

Ребенок не умеет рисовать прямые, ломаные, замкнутые, волнистые линии, человека. Ребенок не умеет застегивать и расстегивать пуговицы, завязывать и развязывать шнурки, выполнять ножницами прямой разрез, косой разрез, вырезать круг из квадрата.

Мышечный тонус мимической мускулатуры значительно понижен или повышен, движения выполняются не в полном объеме, в замедленном или ускоренном темпе, отмечаются синкинезии.

Мышечный тонус органов артикуляционного аппарата значительно понижен или повышен, движения выполняются не в полном объеме, в замедленном или ускоренном темпе; переключаемость плохая; отмечаются синкинезии, тремор, обильная саливация.

3. Развитие импрессивной речи, состояние фонематического восприятия

Объем пассивного словаря не соответствует возрасту. Ребенок не всегда может показать по просьбе логопеда отдельные предметы, объекты, части предметов и объектов.

Ребенок не всегда может показать по несколько предметов, относящихся к понятиям: игрушки, одежда, обувь, посуда, мебель, овощи, фрукты, домашние птицы, дикие птицы, домашние животные, дикие звери, транспорт.

Ребенок не всегда может показать по просьбе логопеда предметы, обладающие определенными признаками.

Ребенок не всегда понимает различные формы словоизменения, предложно-падежные конструкции с предлогами; не всегда понимает существительные с уменьшительно-ласкательными суффиксами, формы единственного и множественного числа глаголов, плохо дифференцирует глаголы с различными приставками.

Ребенок не всегда понимает смысл отдельных предложений и связных текстов.

Ребенок плохо дифференцирует как оппозиционные звуки, не смешиваемые в произношении, так и смешиваемые в произношении.

4. Развитие экспрессивной речи, состояние активного словаря

Объем активного словаря ребенка не соответствует возрастной норме и гораздо ниже его.

Ребенок не может назвать даже по 2-3 существительных по всем предложенным логопедом темам; не может назвать части тела и части указанных предметов; не может обобщить (назвать одним словом) предметы или объекты, изображенные на картинке; не использует в речи антонимы.

Объем глагольного словаря не достаточный. Ребенок не может назвать действия по указанным картинкам или делает это с множественными ошибками.

Объем словаря прилагательных не достаточный. Ребенок не может назвать признаки предметов по указанным картинкам или делает это с множественными ошибками.

5. Развитие экспрессивной речи, состояние грамматического строя речи

Уровень развития грамматического строя речи не соответствует возрастной норме. Ребенок допускает множественные ошибки при образовании формы существительных в именительном падеже единственного и множественного числа; формы существительных в косвенных падежах; существительных множественного числа в родительном падеже.

Ребенок допускает множественные ошибки при согласовании прилагательных с существительными единственного числа; при употреблении предложно-падежных конструкций.

Ребенок не умеет образовывать существительные с уменьшительно-ласкательными суффиксами, существительные с суффиксами -онок-, -енок-, -ат-, -ят-; не умеет образовывать относительные и притяжательные прилагательные от существительных; не умеет образовывать приставочные глаголы, глаголы совершенного вида или делает это с множественными ошибками.

6. Развитие экспрессивной речи, состояние связной речи

Уровень развития связной речи не соответствует возрастной норме.

Ребенок без помощи взрослого не может составить рассказ по серии картинок.

7. Развитие экспрессивной речи, состояние фонетической стороны речи. Ребенок

значительно нарушает звукослоговую структуру сложных слов.

Звукопроизношение не соответствует возрастной норме. Нарушено произношение трех-четырех групп звуков.

Объем дыхания не достаточный. Продолжительность выдоха не достаточная. Дыхание

верхнеключичное. Сила и модуляция голоса не достаточные.

Темп и ритм речи не нарушены. Паузация нарушена. Речь не интонирована.

Ребенок повторяет цепочки слогов с оппозиционными звуками с множественными ошибками, не умеет выделять конечный и начальный согласный из слов, не умеет определять количество и последовательность звуков в слове.